



**Wallonie**  
**environnement**  
**SPW**

**IL ÉTAIT UNE FOIS NOS FORÊTS.**

**D'OÙ VENONS-NOUS ?**

**THIERRY KERVYN ATTACHÉ QUALIFIÉ DÉPARTEMENT D'ÉTUDE DU MILIEU NATUREL ET AGRICOLE**

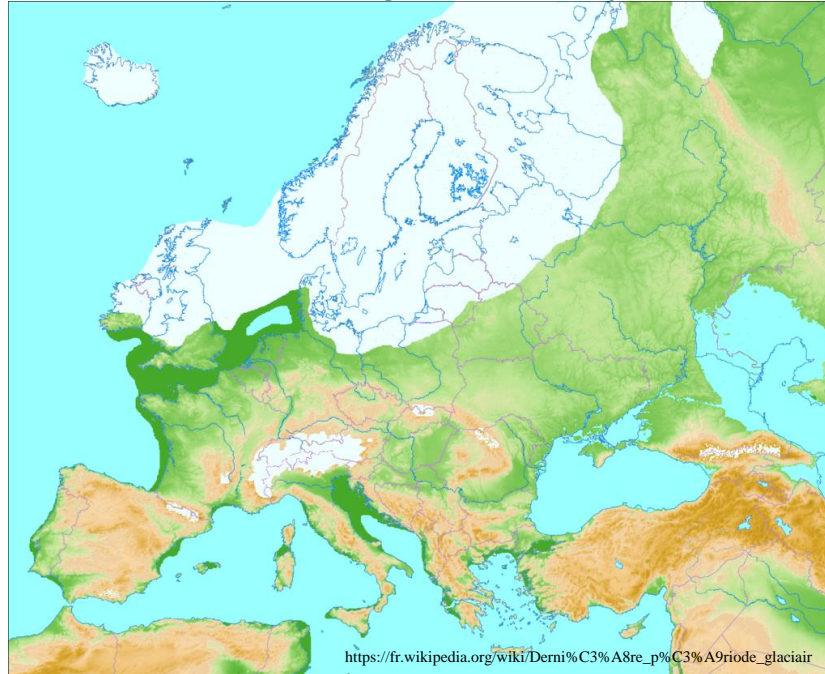
**Service public de Wallonie agriculture ressources naturelles environnement**

# Plan de l'exposé :

- Evolution des forêts en Wallonie depuis la dernière glaciation
- Evolution des forêts en Wallonie depuis le 18<sup>ème</sup> s.
- L'ancienneté des forêts wallonnes
- Enjeux liés à la continuité temporelle

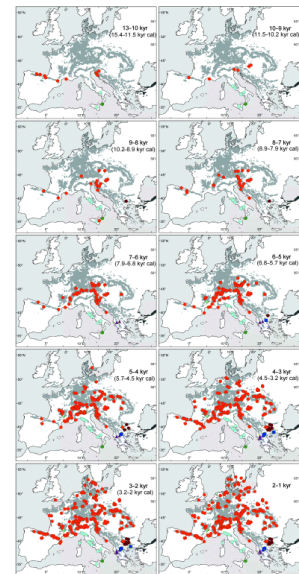
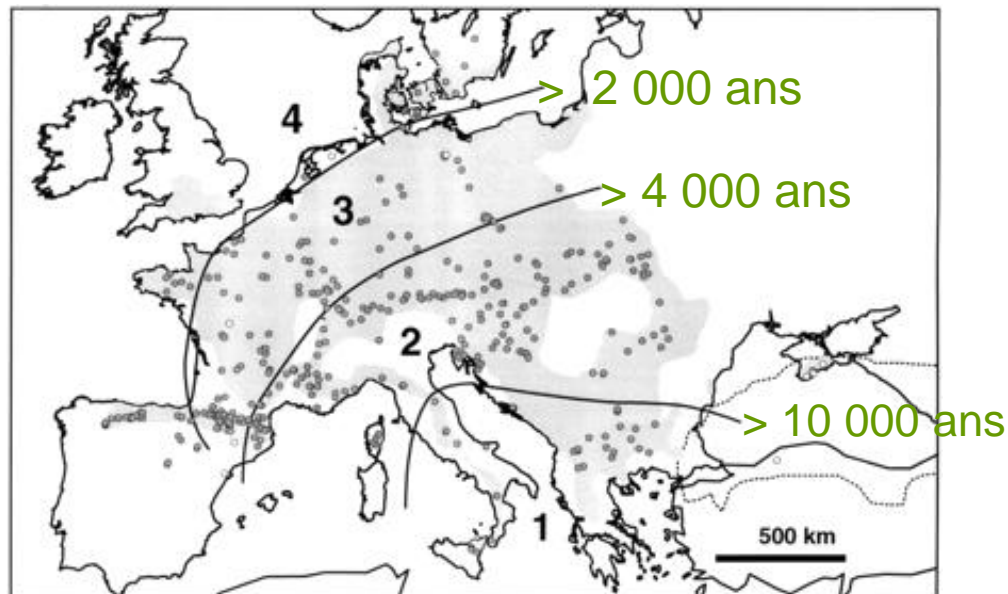
# Evolution des forêts en Wallonie depuis la dernière glaciation <sup>3</sup>

L'Europe au dernier maximum glaciaire, il y a environ 20 000 ans.



# Evolution des forêts en Wallonie depuis la dernière glaciation <sup>4</sup>

Recolonisation post-glaciaire des populations de hêtre

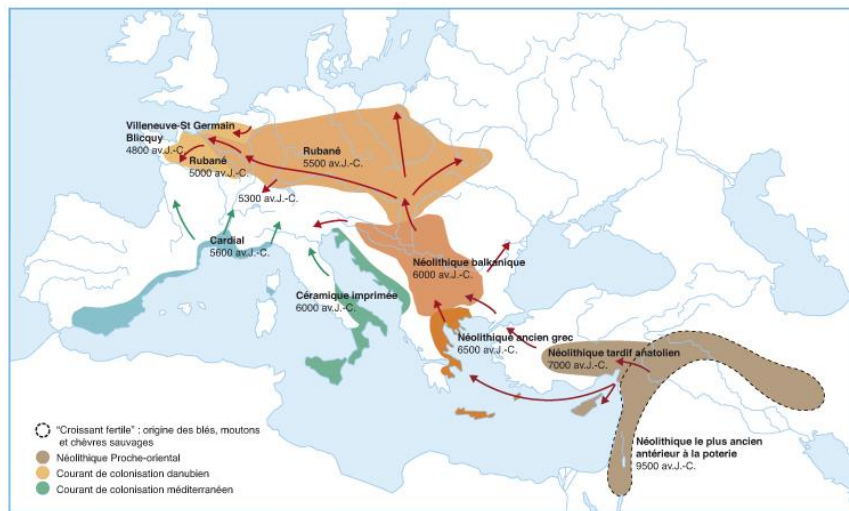


New Phytologist, Volume: 171, Issue: 1, Pages: 199-221, 2006, DOI: (10.1111/j.1469-8137.2006.01740.x)



# Evolution des forêts en Wallonie depuis la dernière glaciation <sup>5</sup>

Premiers déboisements durant l'Antiquité : régression de superficie et modification du couvert au bénéfice d'essences plus héliophiles



Carte de la diffusion du Rubané ou Céramique linéaire en Europe  
[http://asava.info/au-cours-du-temps\\_91.html](http://asava.info/au-cours-du-temps_91.html)



<http://archeologiehesbaye.jimdo.com/>

civilisation rubanée  
 ou Omaliens dès  
 5200 avant JC

# Evolution des forêts en Wallonie depuis la dernière glaciation <sup>6</sup>

Omalien / civilisation rubanée : dès 5200 avant JC

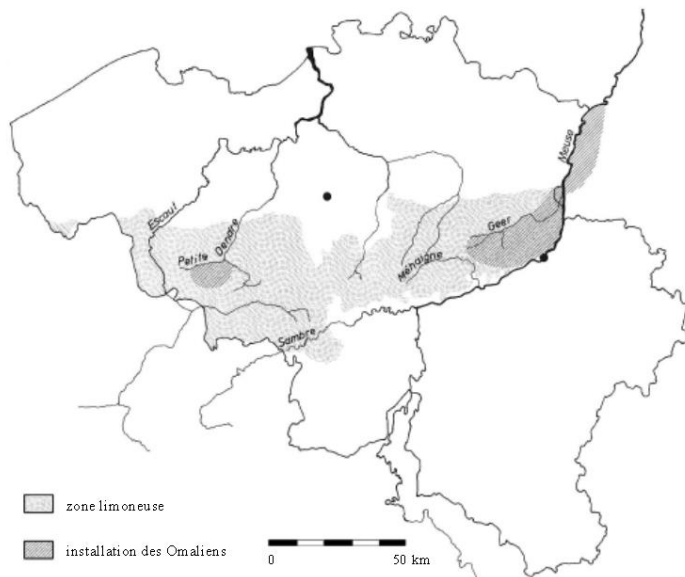
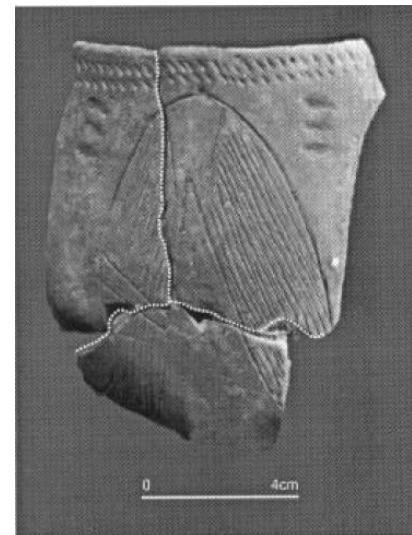


Fig. 2 - Installation des premiers agriculteurs.

Hauzeur, A. *Les Premiers agriculteurs en Belgique*. IRSNB.



Usage de brai de bouleau pour réparer les poteries  
Fexhe-le-Haut-clocher

BOSQUET, D., REGERT, M., DUBOIS, N., & JADIN, I. (2001). Identification de brai de bouleau sur quatre vases du site rubané de Fexhe-le-Haut-Clocher «Podri l'Cortri». Premiers résultats. *Notae Praehistoricae*, 21, 119-127.

# Evolution des forêts en Wallonie depuis la dernière glaciation <sup>7</sup>



CREA-Patrimoine, 2011 Tiré du site [http://crea.ulb.ac.be/Gallia\\_Belgica.html](http://crea.ulb.ac.be/Gallia_Belgica.html)

Période romaine (jusque 3<sup>e</sup> s.)  
fort défrichement en plaine



Moissonneuse des Trévires  
Collection Musée Gaumais (Belgique), B. Virton / photo Collot

# Evolution des forêts en Wallonie depuis la dernière glaciation <sup>8</sup>

L'occupation agricole d'un sol laisse des traces irréversibles durant plusieurs millénaires !

- Travail du sol
- Enrichissement du sol en phosphore

*Ecology*, 83(11), 2002, pp. 2978–2984  
© 2002 by the Ecological Society of America

## IRREVERSIBLE IMPACT OF PAST LAND USE ON FOREST SOILS AND BIODIVERSITY

J. L. DUPOUEY,<sup>1,4</sup> E. DAMBRINE,<sup>2</sup> J. D. LAFFITE,<sup>3</sup> AND C. MOARES<sup>2</sup>

<sup>1</sup>Phytoecology Team, INRA, 54 280 Champenoux, France

<sup>2</sup>Biogeochemical Cycles, INRA, 54 280 Champenoux, France

<sup>3</sup>Lorrain Archaeology Regional Service, 6, rue Fournel, 57070 Metz, France

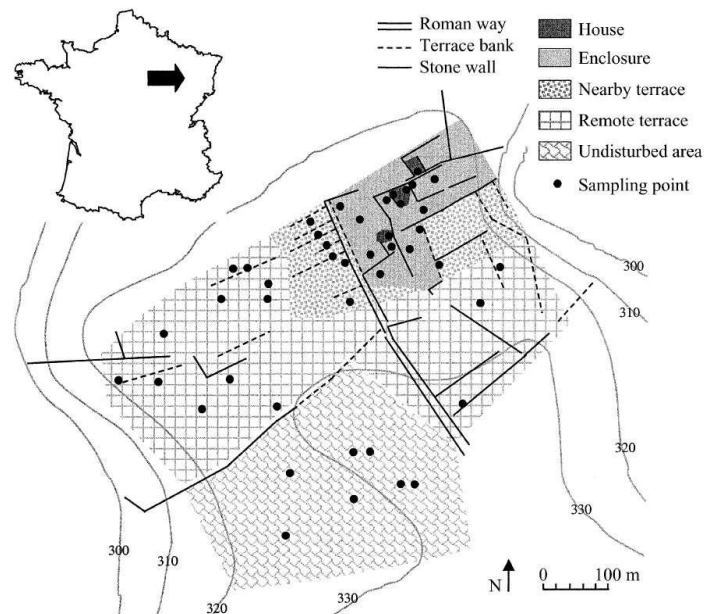


FIG. 1. Map of the site with indications of former land use intensity according to archaeological investigations.

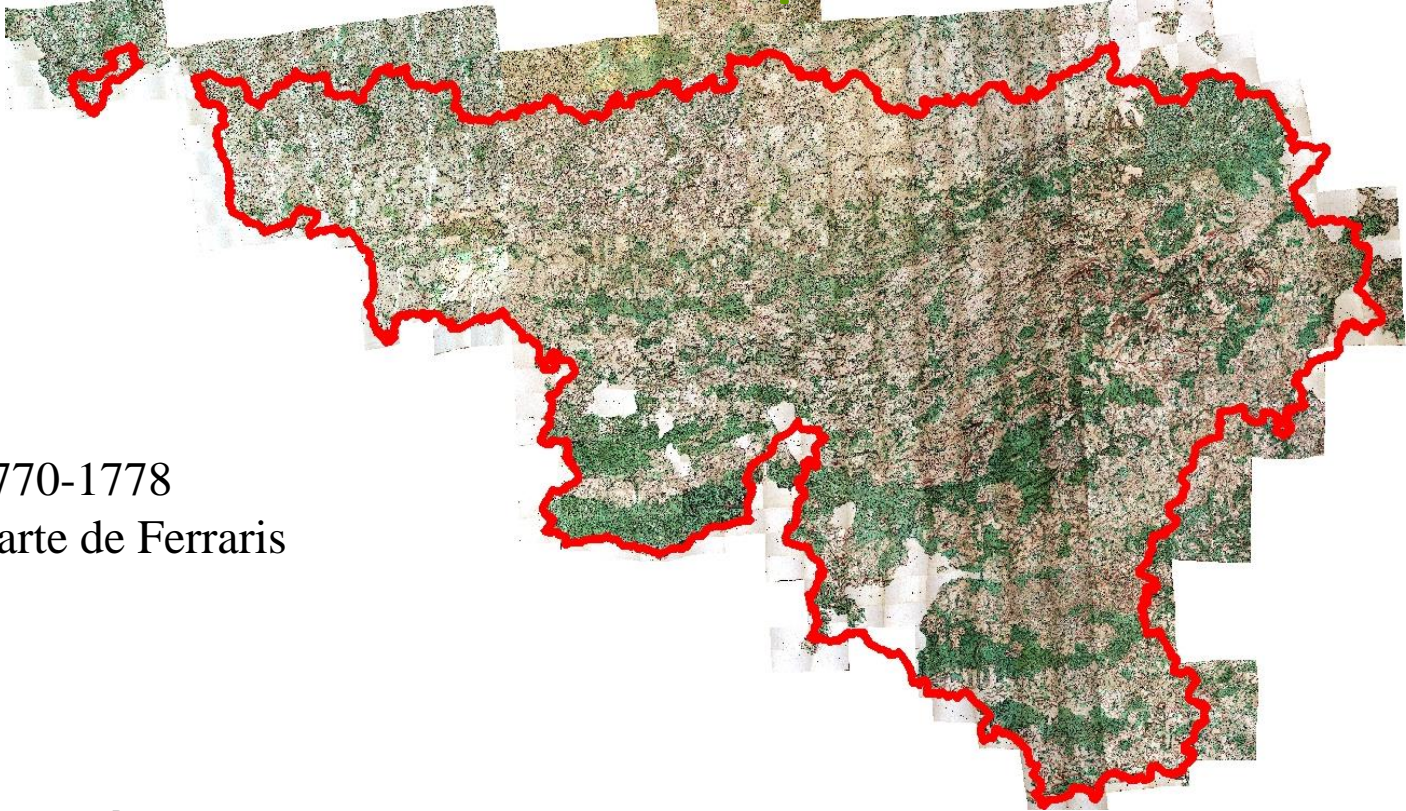
# Evolution des forêts en Wallonie depuis la dernière glaciation <sup>9</sup>

Période médiévale (jusqu'au 16<sup>e</sup> s.) : appauvrissement de la forêt par droits d'usage jusqu'à la peste noire.

16-18<sup>e</sup> s. : plus forte densité de population; bois et charbon de bois nécessaires pour la marine, pour la métallurgie, pour la verrerie, pour la cuisson alimentaire, ...



# Evolution des forêts en Wallonie depuis le 18<sup>ème</sup> s



1770-1778  
Carte de Ferraris



# Evolution des forêts en Wallonie depuis le 18<sup>ème</sup> s

04/10/2021

11

## Evolution des forêts en Wallonie depuis le 18<sup>ème</sup> s



1770-1778

Carte  
de Ferraris



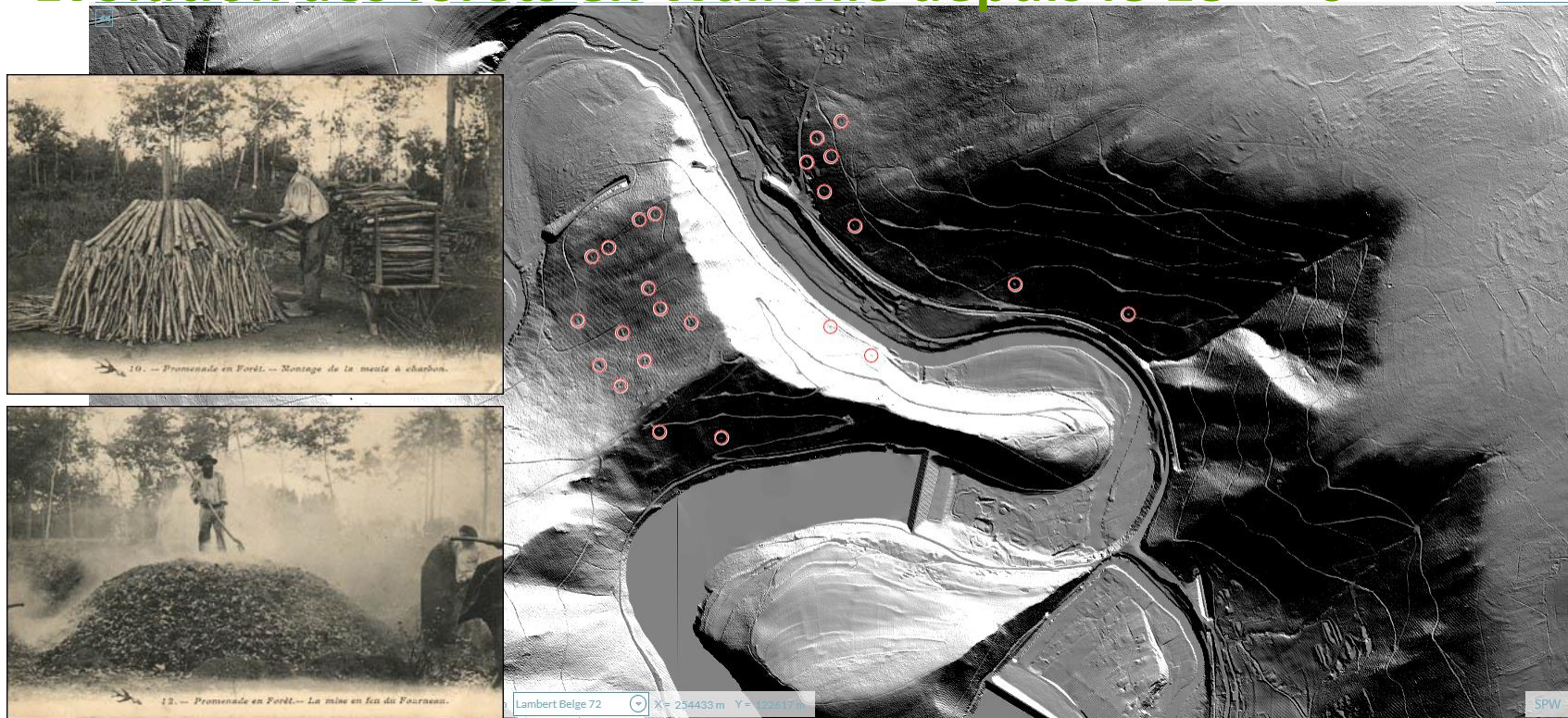
# Evolution des forêts en Wallonie depuis le 18<sup>ème</sup> s



1864-1872  
Carte du  
Dépôt de  
la Guerre



# Evolution des forêts en Wallonie depuis le 18<sup>ème</sup> s



# Evolution des forêts en Wallonie depuis le 18<sup>ème</sup> s

Vers 1820 : mise en vente des forêts domaniales

Vers 1850 : arrêt progressif de l'activité charbonnière en forêt

1888 : création des Eaux & Forêts par Alexandre DUBOIS  
création de la SRFB  
création du Conseil Supérieur des forêts





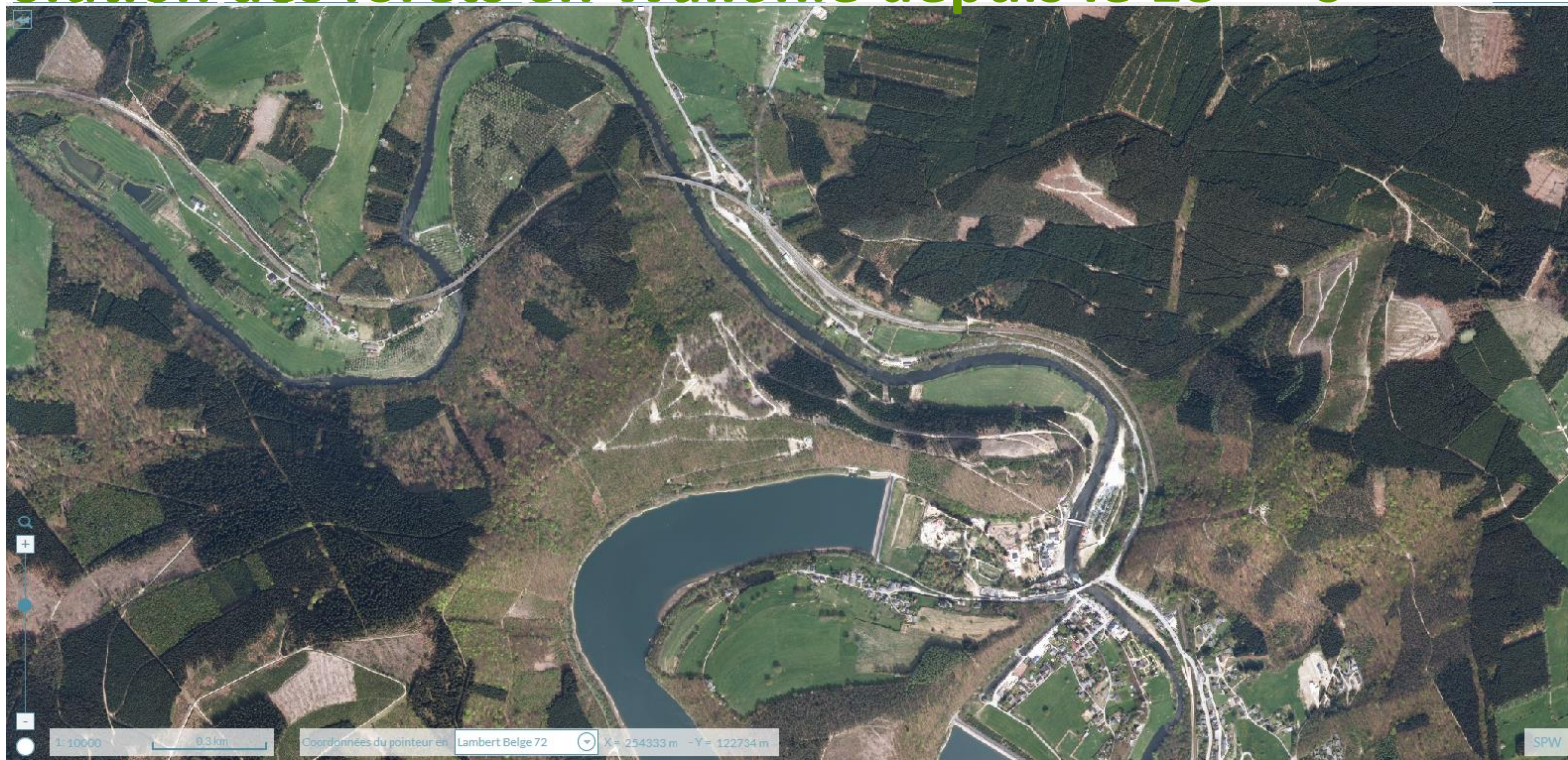
# Evolution des forêts en Wallonie depuis le 18<sup>ème</sup> s



1864-1872  
Carte du  
Dépôt de  
la Guerre



# Evolution des forêts en Wallonie depuis le 18<sup>ème</sup> s



# Evolution des forêts en Wallonie depuis le 18<sup>ème</sup> s

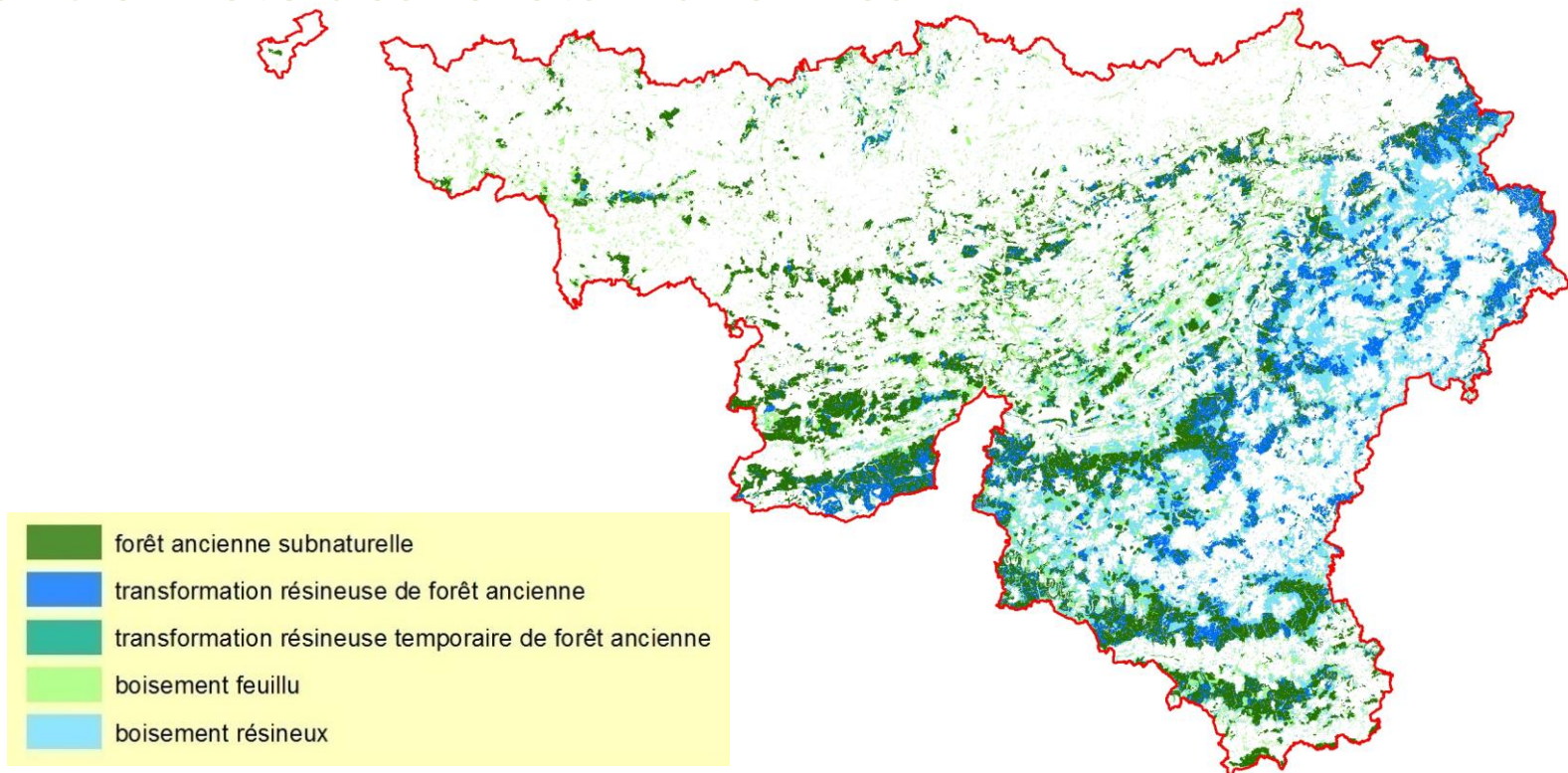




# L'ancienneté des forêts wallonnes

04/10/2021

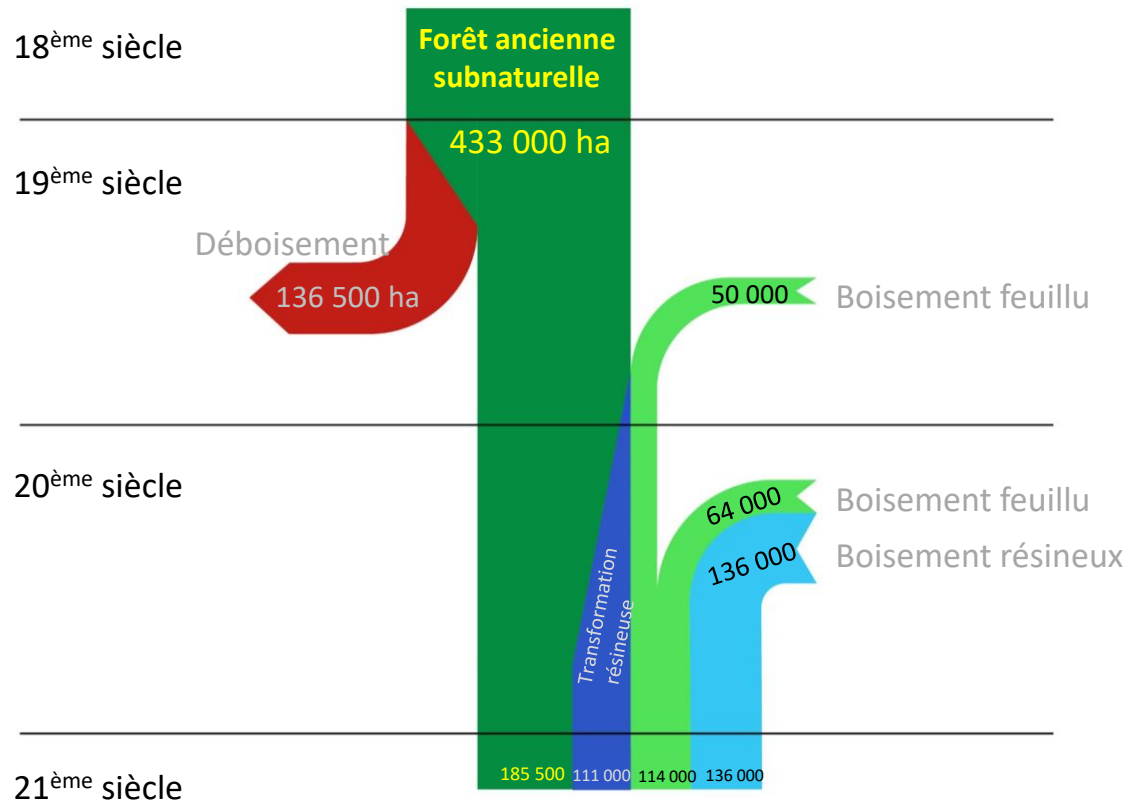
18



Kervyn et al., 2017

# L'ancienneté des forêts wallonnes

2021  
19



# Enjeux liés à la continuité temporelle : biodiversité

04/10/2021  
20



Beaucoup de plantes forestières dépendent de la continuité de l'état boisé

Ex. : plantes à bulbe et plantes à rhizome



# Enjeux liés à la continuité temporelle : résistance & résilience <sup>21</sup>

L'enracinement des arbres en forêt ancienne résulte d'explorations racinaires du sous-sol durant plusieurs siècles, même dans d'anciens taillis. Beaucoup plus profond qu'en boisement récent, il permet aux arbres d'accéder à **davantage de ressources phréatiques** et expose moins les racelles aux épisodes de sécheresse.

Les sols des forêts anciennes ont mieux conservé leurs qualités physiques (structure, porosité) et leur biodiversité (pédoflore, pédofaune, champignons,...), cruciales pour le recyclage des éléments minéraux et le stockage de l'eau, principaux **piliers de la fertilité des sols**.

# Enjeux liés à la continuité temporelle : gestion durable

04/10/2021  
22

Le Code forestier impose la prise en compte des forêts historiques dans les aménagements des forêts publiques (article 57).

La certification d'une gestion forestière durable impose l'identification et la prise en compte des forêts anciennes.







Merci !

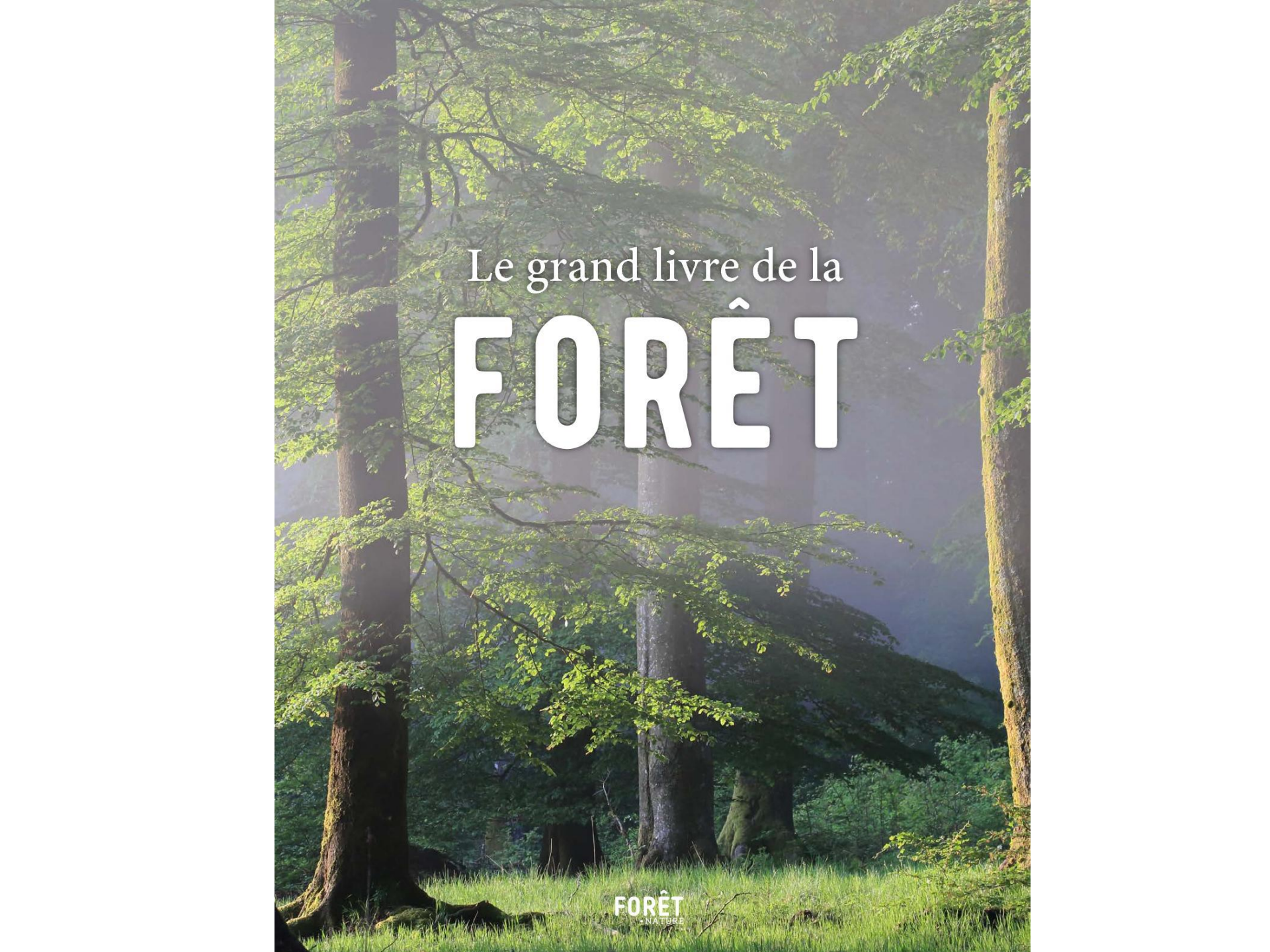


A photograph of a forest in autumn. The trees are tall and thin, with some showing yellow and orange foliage. The ground is covered in fallen leaves. The sky is blue with some clouds.

# **Histoire et évolutions des forêts wallonnes...**

**... ou l'environnement  
anthropique**





Le grand livre de la  
**FORÊT**

**FORÊT**  
NATURE



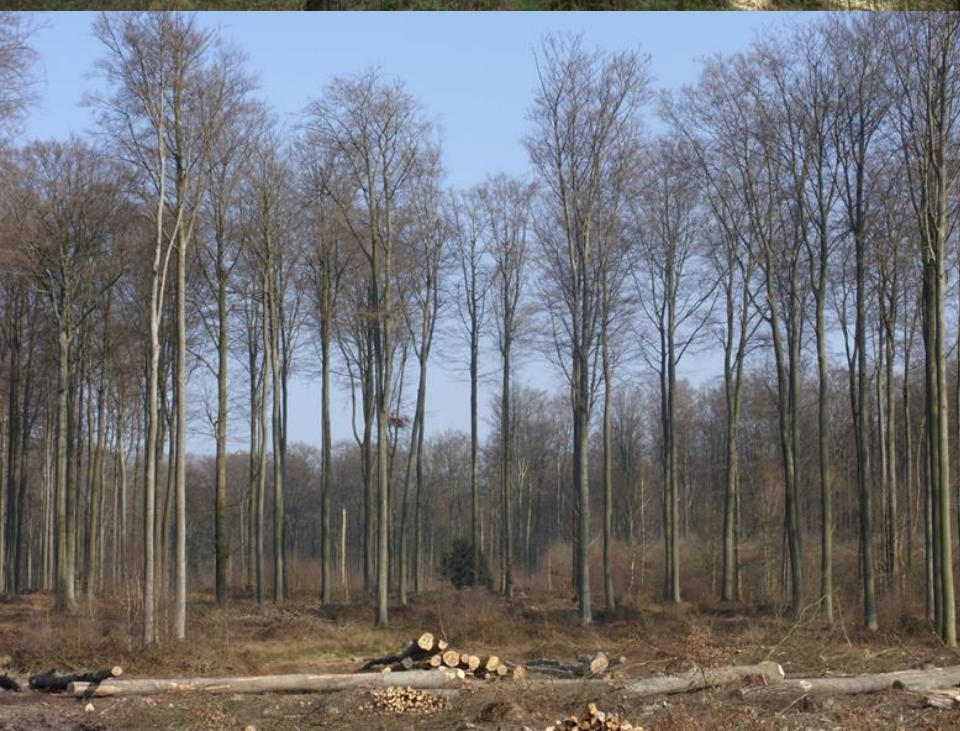


**QUEL REGARD, POUR QUELLE VISION ?**













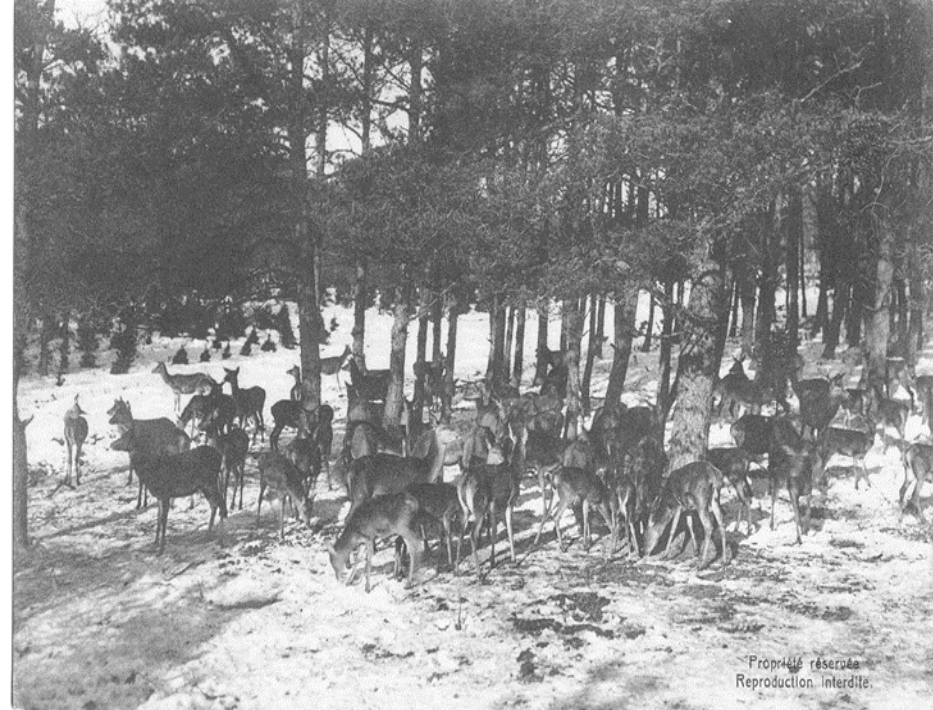








## Liens avec l'espace rural et le monde agricole





G. MARISSIAUX, Etaçonnage d'une galerie de mine, région liégeoise, début du XX<sup>e</sup> siècle.



# Contingences économiques et débouchés



## Évolution de la superficie (productive) des forêts domaniales en Wallonie (frontières actuelles) 1785-2016 (ha)

	Vers 1785	1809	1820	1829	1845	1880	1910		1932	1950	1970	2016
Wallonie	72.000	109.932	107.100	27.887	31.107	21.186	30.926		46.180	49.761	55.945	53.200

## Politiques publiques





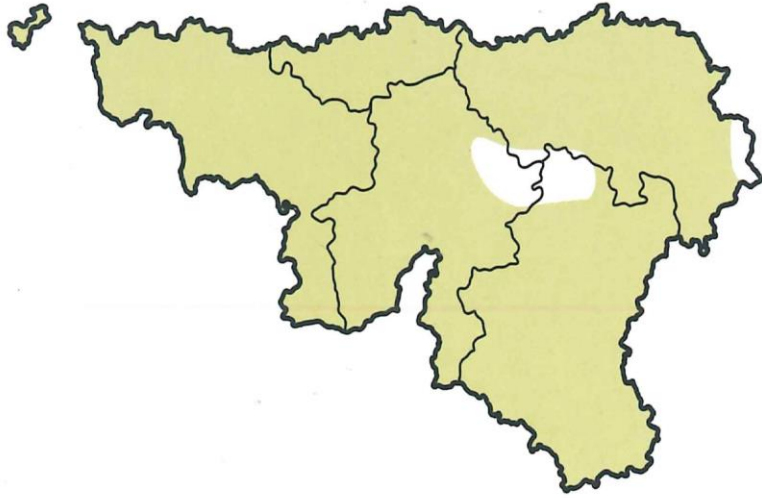


**Densité de la population :**  
**2.500.000 en 1784 pour 11.521.238 en 2021 !**

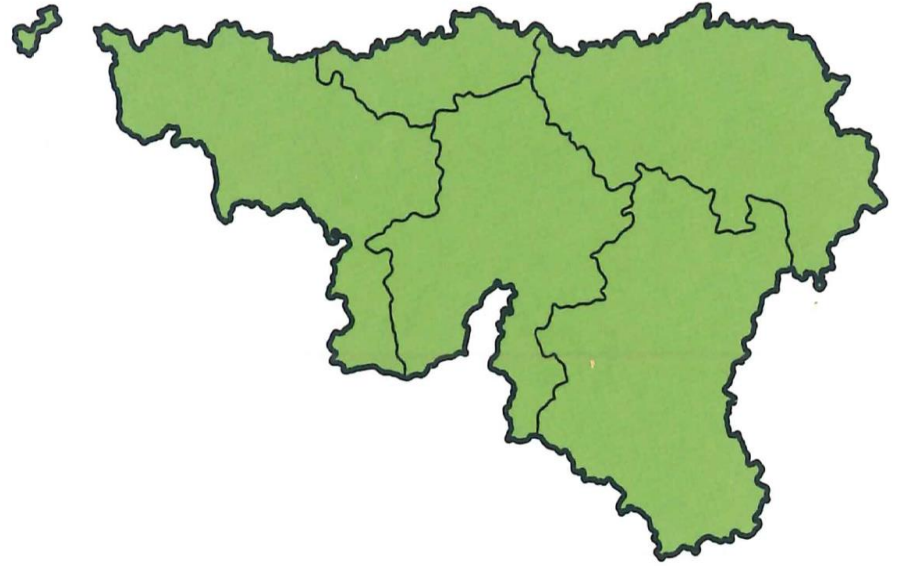
**Urbanisation et développement des  
infrastructures de communication**



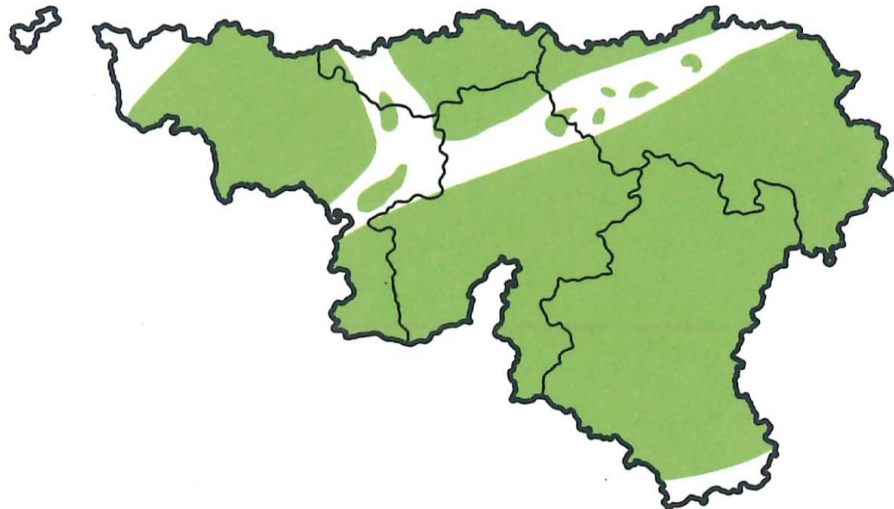
-15000, toundra herbacée



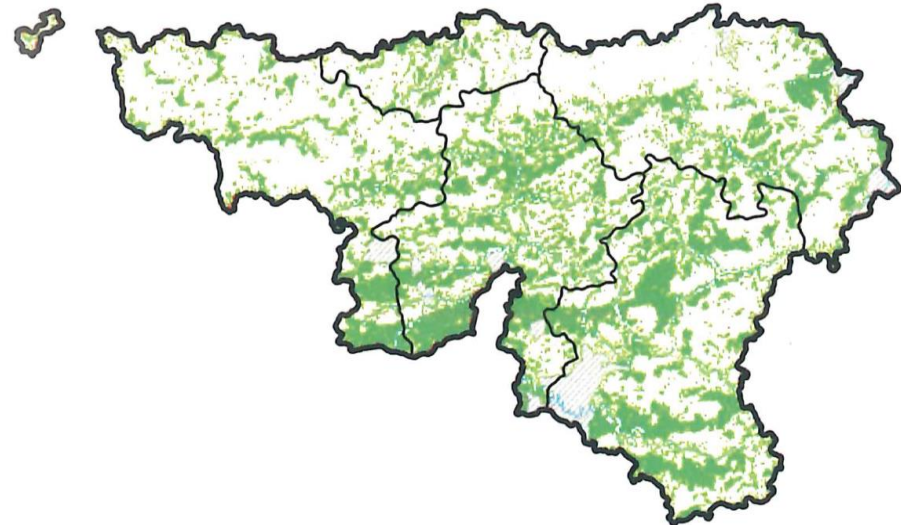
-8000, forêt feuillue caduque



Époque romaine



1777, Ferraris

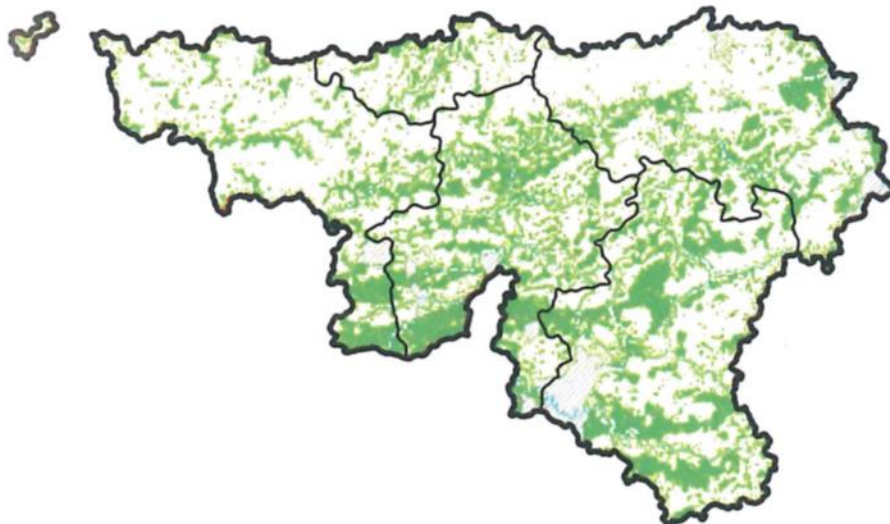




# Situation à la fin de l'Ancien Régime

Superficie forestière par types de propriétaires en « Wallonie » vers 1750	
Domaine	72.000 ha
Communes & établissements publiques	[140.000 ha]
Particuliers laïcs	[160.000 ha]
Biens ecclésiastiques (intégrés au Domaine en 1796)	[59.000 ha]
Total	431.000 ha

1777, Ferraris





# Période française (1794-1814)

- Accroissement du domaine forestier de l'État (+ 63.000 ha)
- Unification de l'administration forestière



# Royaume des Pays-Bas (1814-1830)

- **Postulat** : le bois indigène n'est plus une ressource indispensable (+ projet de mobilisation du capital forestier pour développer le crédit)
- **Résultat** : projet d'aliénation de l'ensemble des forêts domaniales et installation progressive des industries de transformation à proximité immédiate des ports

# Période belge (1830-1983)

- Premier temps : continuation de la politique initiée par Guillaume I<sup>er</sup> (1830-1850)
- Deuxième temps : une navigation à vue dans l'attente de la définition d'un projet forestier (1850-1890)
- Troisième temps : mise en place d'une véritable politique forestière (1890-1914)
- Quatrième temps : des acquis aux nécessaires réorientations (1918-1983)



## Période wallonne (1983-...)

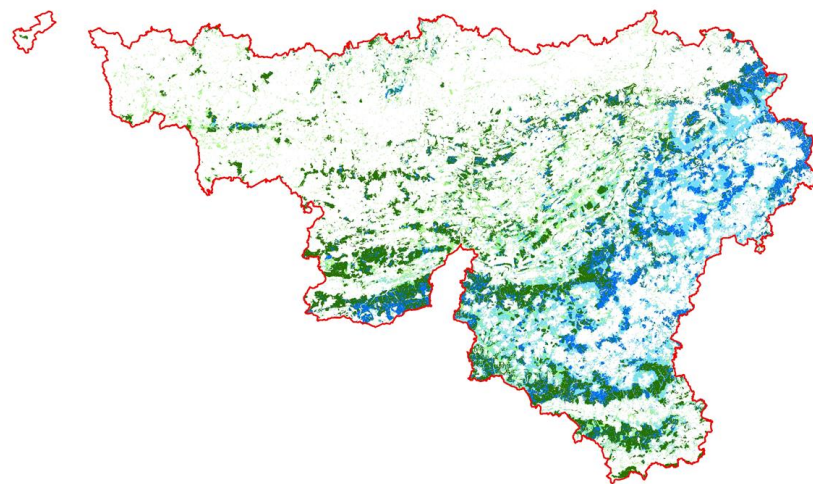
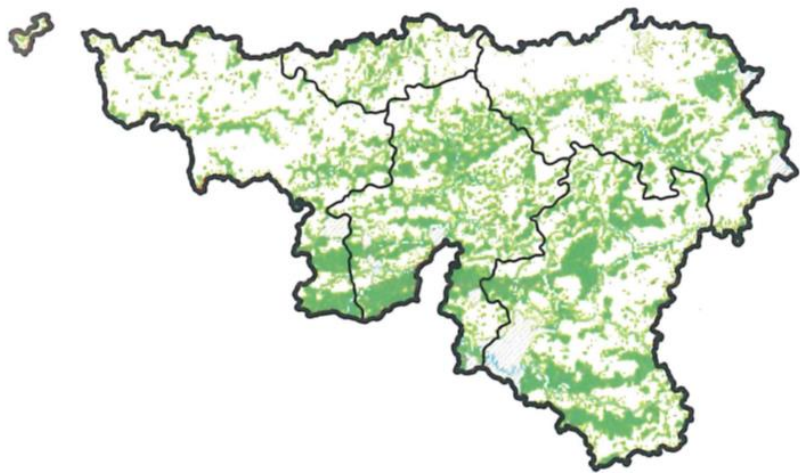
- Trouver un équilibre entre impératifs de production, la prise en compte des aspects écologiques et environnementaux et les demandes sociétales parfois contradictoires (entre tourisme « vert » et consumérisme) ?

# Évolution générale de la superficie forestière en Wallonie 18<sup>e</sup>-21<sup>e</sup> siècles (ha)

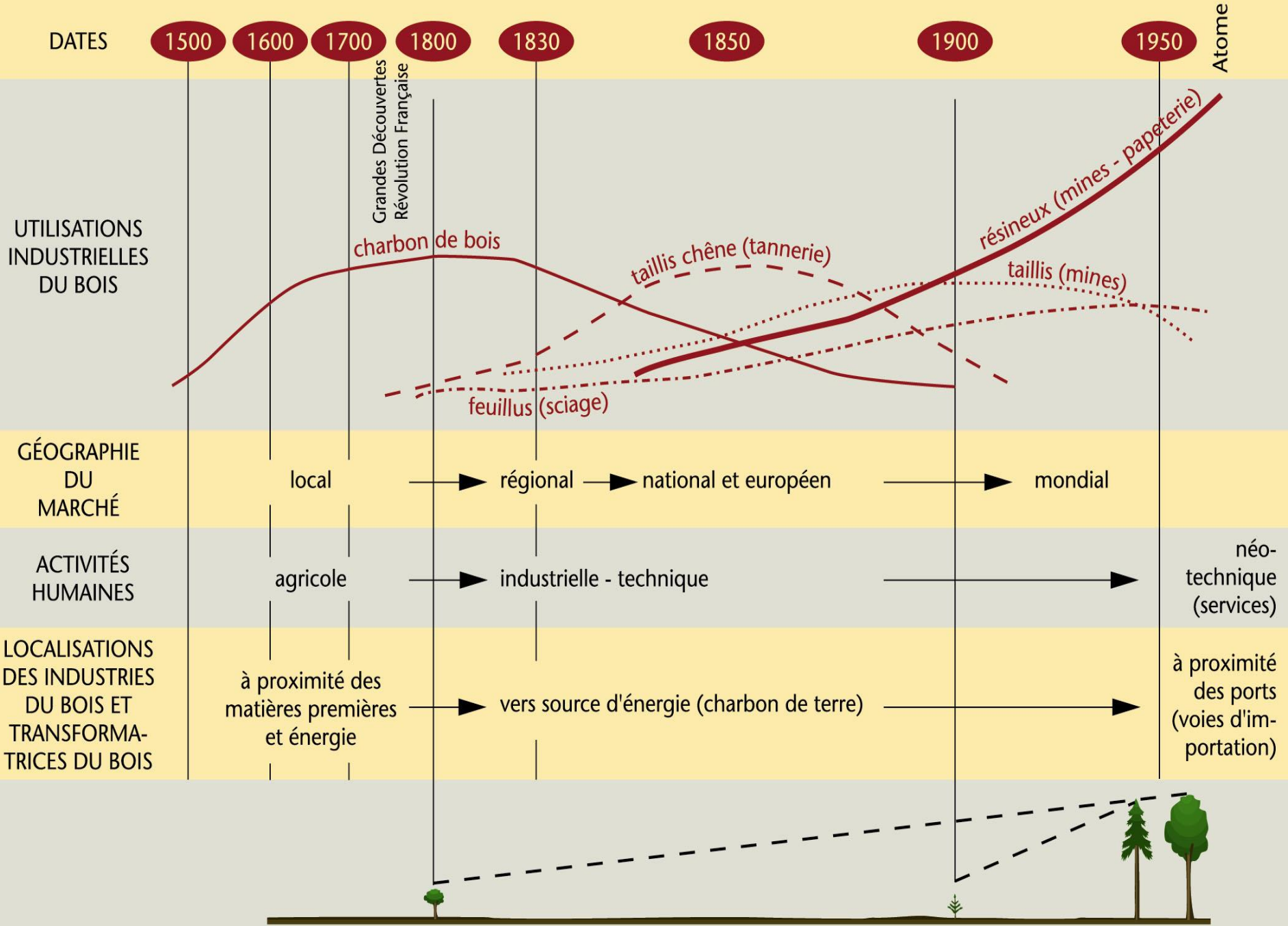
	1750	1820	1846	1866	1880	1895	1910
Wallonie	431.000	383.400	369.162	347.300	359.981	381.107	396.792
[sup. prod.]	-	-	-	-	-	-	-

	1929	1950	1970	1984	2000	2016
Wallonie	436.953	483.273	500.254	537.700	544.800	556.200
[sup. prod.]	-	[477.412]	[491.349]	[495.839]	[477.800]	[475.200]

1777, Ferraris







VIES D'UN CHÊNE ET D'UN ÉPICÉA EXPLOITÉS EN 1950

# Questions d'avenir...

- Effets à moyen terme et à long terme du réchauffement climatique
- Préservation des forêts publiques contre les projets d'alinéation ou équivalents
- Augmentation de la proportion des forêts non productives (réserves intégrales) en contradiction totale avec les impératifs de développement durable